

# Chapitre 1 – La consommation des ménages et ses multiples déterminants

**EXTRAIT DU PROGRAMME :** 3. Marchés, comportements et équilibre macroéconomique en économie fermée : Le marché des biens et services et les comportements de consommations.

## PLAN DU COURS

- I. FAITS STYLISES ET DEFINITIONS**
  - A. FAITS STYLISES**
  - B. DEFINITIONS**
- II. LES DETERMINANTS DU VOLUME DE CONSOMMATION**
  - A. UNE PREMIERE APPROCHE DES DETERMINANTS DE LA CONSOMMATION**
  - B. LE REVENU REEL DISPONIBLE**
    - 1. LA FONCTION DE CONSOMMATION KEYNESIENNE**
    - 2. LA REFUTATION PARTIELLE DE L'ANALYSE KEYNESIENNE**
  - C. LES HABITUDES**
  - D. LE REVENU RELATIF**
  - E. LA RICHESSE**
  - F. LES ANTICIPATIONS D'INFLATION**
  - G. L'AGE OU LE POSITIONNEMENT DANS LE CYCLE DE VIE**
  - H. LES CONTRAINTES DE LIQUIDITES**
    - 1. L'ANTISELECTION OU LA SELECTION ADVERSE**
    - 2. L'ALEA MORAL**
    - 3. LES CONTRAINTES DE LIQUIDITES DANS LE MODELE DU CYCLE DE VIE**
- III. LES DETERMINANTS DE LA STRUCTURE DE CONSOMMATION**
  - A. LES DETERMINANTS SOCIOLOGIQUES**
  - B. LES DETERMINANTS MARKETING**

## TRAVAIL PERSONNEL

**MOTS CLES A DEFINIR** : consommation, richesse, revenu courant, revenu permanent, propension marginale à consommer, propension moyenne à consommer, effet d'imitation, effet de cliquet, cycle de vie, rationnement du crédit, asymétrie d'information, aléa moral, anti-sélection.

**THEORIES/AUTEURS A CONNAITRE**: Alfred Marshall (1890), Joan Robinson (1962), John Maynard Keynes (1936)<sup>\*\*\*</sup>, Simon Kuznets (1946)<sup>\*\*\*</sup>, James Duesenberry (1949)<sup>\*\*\*</sup>, Thomas Brown (1952)<sup>\*\*\*</sup>, Thorstein Veblen (1899)<sup>\*\*\*</sup>, Erzo Luttmer (2005), Sarah Solnik et David Hemenway (1988), Irving Fisher (1930)<sup>\*\*\*</sup>, Milton Friedman (1957)<sup>\*\*\*</sup>, Richard Brumberg, Franco Modigliani et Albert Ando (1954 ; 1963)<sup>\*\*\*</sup>, George Akerlof (1970)<sup>\*\*\*</sup>, Joseph Stiglitz et Andrew Weiss (1981)<sup>\*\*\*</sup>, Kenneth Arrow (1960)<sup>\*\*\*</sup>, Ben Bernanke (2010), Pierre Bourdieu, Joseph Schumpeter, Kenneth Galbraith (1961 et 1968)<sup>\*\*\*</sup>, Marshall Sahlins (1976).

### BIBLIOGRAPHIE :

- Dollo, C., Braquet, L., Chavot-Dolce, D., & Gineste, N. (2021). Économie. Sirey. Aide-mémoire : **Chapitre 5 - La consommation des ménages.**
- Drobinski, V. (2021). Introduction à l'économie. Ellipses : **Chapitre 2 – Consommation et épargne.**

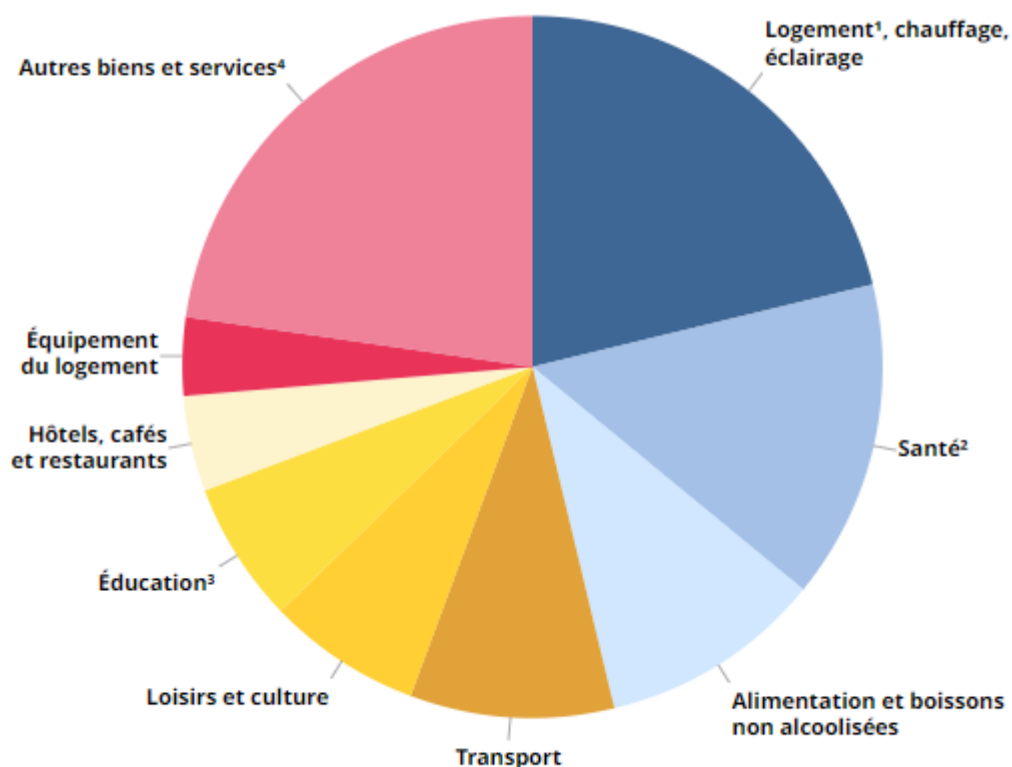
### QUELQUES SUJETS POUR S'ENTRAINER / REFLECHIR :

- ◆ La fonction de consommation existe-t-elle ?
- ◆ Consommer : un acte rationnel ?
- ◆ Les déterminants de la fonction de consommation
- ◆ Faut-il repenser la consommation ?
- ◆ Consommation et revenus
- ◆ Consommation et contraintes de liquidités
- ◆ Le rôle des asymétries d'information dans la consommation
- ◆ Faut-il stimuler la consommation ?

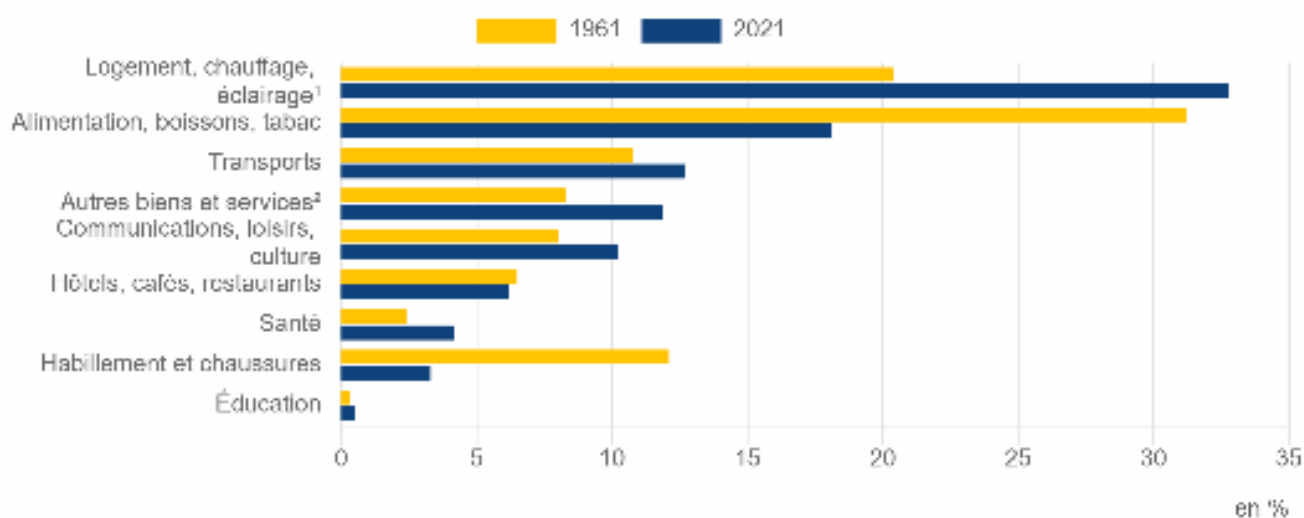
DOCUMENT N°1 : Evolution de la consommation des ménages par fonction

	Poids dans la valeur de la consommation effective en 2021 (en %)	Évolution en volume (en %)			Évolution en prix (en %)			Écart à la tendance 2015-2019 en volume en 2021 (en pts)	Valeur 2021 (en milliards d'euros)
		Moyenne annuelle 2015 à 2019	2020	2021	Moyenne annuelle 2015 à 2019	2020	2021		
<b>Consommation effective des ménages, dont :</b>	<b>100,0</b>	<b>1,4</b>	<b>-6,5</b>	<b>6,0</b>	<b>0,7</b>	<b>2,9</b>	<b>0,9</b>	<b>-4</b>	<b>1 720,0</b>
<b>Dépense de consommation des ménages</b>	<b>73,5</b>	<b>1,5</b>	<b>-6,7</b>	<b>5,2</b>	<b>0,8</b>	<b>0,9</b>	<b>1,6</b>	<b>-4</b>	<b>1 264,8</b>
<b>Alimentation et boissons non alcoolisées</b>	<b>10,3</b>	<b>0,3</b>	<b>4,3</b>	<b>-1,1</b>	<b>1,4</b>	<b>2,2</b>	<b>0,6</b>	<b>2</b>	<b>176,8</b>
Produits alimentaires, dont :	9,4	0,2	4,5	-1,2	1,4	2,5	0,7	3	162,0
Pain et céréales	1,9	2,7	1,9	7,5	0,5	0,9	0,4	4	32,2
Viandes	2,2	-1,6	5,3	-4,6	1,1	3,0	0,9	4	38,0
Poissons et crustacés	0,5	-3,2	4,1	-0,9	3,1	3,0	0,4	13	8,9
Lait, fromages et oeufs	1,3	0,5	6,5	-3,0	0,5	0,7	0,2	2	22,4
Fruits et légumes	2,2	0,6	4,3	-4,0	3,5	5,3	1,7	0	37,3
Boissons non alcoolisées	0,9	1,5	3,2	0,5	0,5	-0,1	-0,2	0	14,8
<b>Boissons alcoolisées, tabac et stupéfiants</b>	<b>3,1</b>	<b>-1,0</b>	<b>1,3</b>	<b>-1,6</b>	<b>3,0</b>	<b>6,7</b>	<b>3,1</b>	<b>2</b>	<b>52,7</b>
Boissons alcoolisées	1,3	0,1	2,1	1,5	1,1	0,5	0,8	3	22,7
Tabac	1,5	-3,0	-0,1	-5,4	5,4	13,7	5,5	2	25,5
<b>Articles d'habillement et chaussures</b>	<b>2,4</b>	<b>0,0</b>	<b>-17,0</b>	<b>9,5</b>	<b>-0,2</b>	<b>-0,5</b>	<b>0,9</b>	<b>-8</b>	<b>41,0</b>
Articles d'habillement	1,9	0,0	-17,4	8,7	-0,2	0,1	0,8	-9	32,3
Chaussures	0,5	0,1	-15,4	12,7	0,1	-2,5	1,1	-5	8,7
<b>Logement, chauffage, éclairage, dont :</b>	<b>20,4</b>	<b>1,3</b>	<b>0,2</b>	<b>2,5</b>	<b>0,7</b>	<b>0,4</b>	<b>2,1</b>	<b>1</b>	<b>351,5</b>
Loyers <sup>1</sup>	14,6	1,7	1,0	1,5	0,3	0,6	0,8	0	251,1
Entretien et réparation des logements	1,3	0,6	-7,5	12,2	1,5	1,4	2,3	2	21,7
Chauffage, éclairage	3,5	0,4	-0,3	3,9	2,2	-1,0	8,6	4	60,5
Équipement du logement	3,6	1,8	-0,8	5,5	-1,0	-0,2	2,7	1	62,6
<b>Santé, dont :</b>	<b>3,2</b>	<b>1,4</b>	<b>-6,5</b>	<b>17,5</b>	<b>-0,4</b>	<b>1,1</b>	<b>-3,4</b>	<b>8</b>	<b>54,3</b>
Médicaments et autres produits pharmaceutiques	1,2	2,3	-1,7	17,4	-1,7	2,1	-8,3	11	21,3
Médecine non hospitalière	1,5	1,0	-8,9	19,4	0,6	0,5	-0,6	7	25,7
<b>Transport, dont :</b>	<b>9,4</b>	<b>2,7</b>	<b>-20,6</b>	<b>11,3</b>	<b>0,9</b>	<b>-1,9</b>	<b>4,4</b>	<b>-17</b>	<b>161,8</b>
Achats de véhicules	2,1	4,1	-18,0	0,3	0,4	0,5	1,0	-24	37,0
Carburants, lubrifiants	2,3	0,5	-17,0	18,2	1,3	-10,7	12,6	-3	40,3
Services de transports	1,2	2,6	-49,2	21,8	0,7	0,0	4,5	-42	20,6
<b>Communications</b>	<b>1,9</b>	<b>2,9</b>	<b>1,9</b>	<b>3,5</b>	<b>-2,7</b>	<b>-0,4</b>	<b>1,5</b>	<b>1</b>	<b>31,8</b>
<b>Loisirs et culture, dont :</b>	<b>5,7</b>	<b>1,7</b>	<b>-11,6</b>	<b>7,4</b>	<b>0,2</b>	<b>0,4</b>	<b>1,1</b>	<b>-8</b>	<b>97,3</b>
Appareils électroniques et informatiques	0,8	0,5	6,7	1,6	-3,1	-1,7	-0,2	8	13,7
Autres biens culturels, récréatifs et équipements de loisirs	2,2	3,1	-2,7	8,8	0,2	0,5	1,7	0	38,4
Services culturels et récréatifs	1,7	3,1	-25,8	9,9	0,9	1,0	1,0	-23	30,1
Presse, livres et papeterie	0,8	-2,9	-7,0	3,8	1,8	1,1	1,2	4	13,8
Éducation	0,4	2,7	-8,2	3,3	0,9	1,6	1,8	-10	6,1
<b>Hôtels, cafés et restaurants</b>	<b>4,4</b>	<b>3,1</b>	<b>-34,0</b>	<b>15,2</b>	<b>1,7</b>	<b>1,4</b>	<b>1,1</b>	<b>-28</b>	<b>76,3</b>
<b>Autres biens et services, dont :</b>	<b>9,4</b>	<b>1,2</b>	<b>-5,3</b>	<b>5,7</b>	<b>1,3</b>	<b>2,2</b>	<b>0,6</b>	<b>-2</b>	<b>160,9</b>
Soins personnels	1,7	1,1	-10,7	5,4	0,2	0,6	0,8	-7	30,1
Action sociale	1,5	0,3	-10,7	6,5	1,9	1,2	0,6	-5	25,4
Assurances	3,6	1,4	0,9	2,8	2,2	6,3	1,9	0	62,6
Sifim <sup>2</sup>	0,2	2,6	4,3	1,8	-0,7	-17,5	-19,7	1	4,2
<b>Correction territoriale</b>	<b>-0,5</b>	<b>-2,5</b>	<b>-54,3</b>	<b>16,9</b>	<b>0,8</b>	<b>0,7</b>	<b>2,1</b>	<b>-52</b>	<b>-8,3</b>
<b>Dépense de consommation des ISBLSMP</b>	<b>3,0</b>	<b>1,3</b>	<b>-6,5</b>	<b>5,9</b>	<b>1,0</b>	<b>4,7</b>	<b>0,7</b>	<b>-3</b>	<b>52,3</b>
<b>Dépense de consommation des APU<sup>3</sup>, dont :</b>	<b>23,4</b>	<b>1,2</b>	<b>-5,7</b>	<b>8,4</b>	<b>0,4</b>	<b>9,5</b>	<b>-1,3</b>	<b>-1</b>	<b>402,9</b>
Santé	11,5	2,5	-2,9	12,2	-0,3	8,2	-0,3	3	198,4
Éducation	6,2	0,5	-6,2	5,2	1,1	8,1	-2,5	-2	106,4
Action sociale	3,5	-0,5	-5,0	3,1	1,1	8,5	1,1	-1	59,7
Logement	0,8	-1,5	1,6	-6,1	0,3	0,5	0,5	-1	13,9

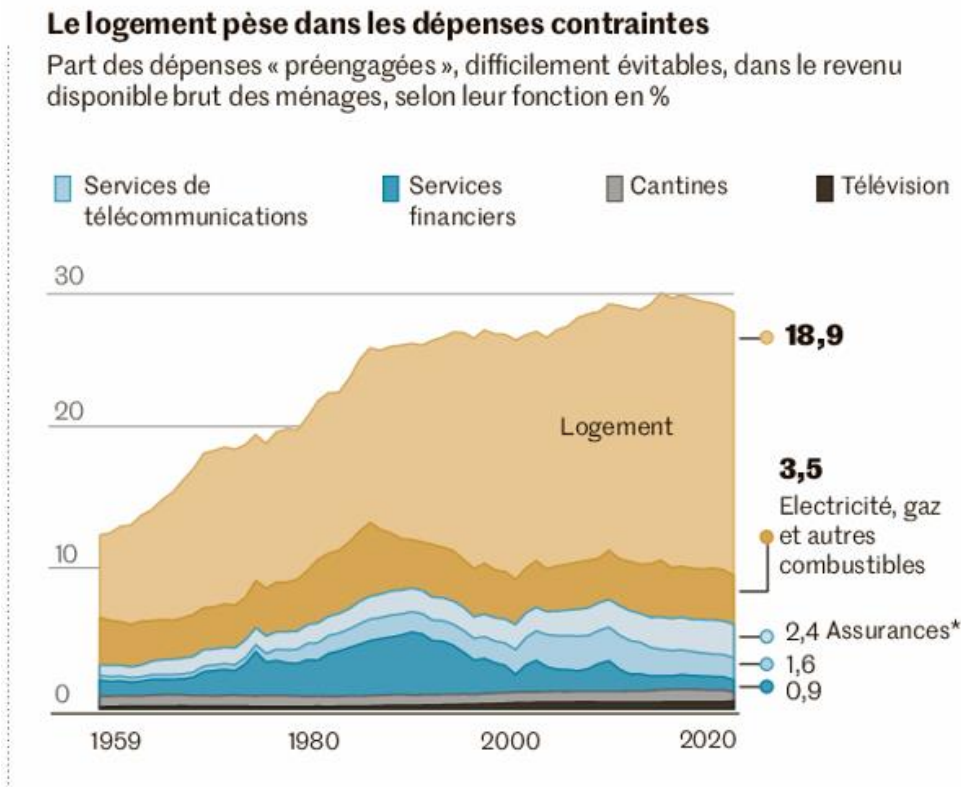
DOCUMENT N°2 : Consommation effective des ménages en 2021 en %



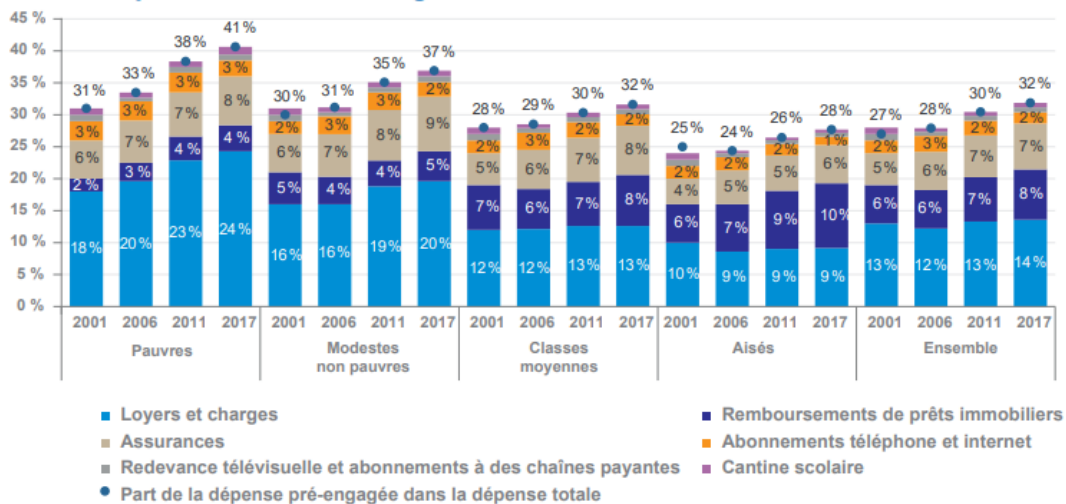
DOCUMENT N°3 : Evolution des dépenses de consommation des ménages par fonction entre 1961 et 2021



**DOCUMENT N°4 : La part des dépenses pré-engagées dans le revenu disponible brut des ménages**



**Évolution du poids des dépenses pré-engagées dans la dépense totale des ménages entre 2001 et 2017**



Lecture : en 2017, en moyenne pour des ménages, 32 % de la dépense totale était pré-engagée. Les loyers et charges représentaient 14 % de la dépense totale.

Champ : France métropolitaine, ménages ordinaires dont le revenu déclaré au fisc est positif et dont la personne de référence n'est pas étudiante.

Source : Insee, enquêtes *Budget de famille*. Calculs Drees pour l'année 2001, France Stratégie pour les autres années

**Question**

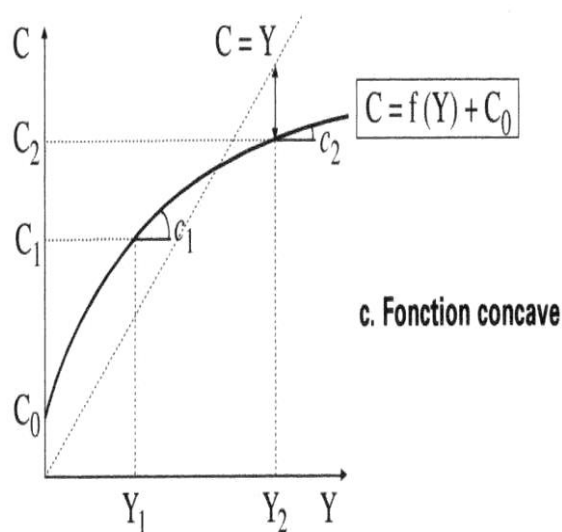
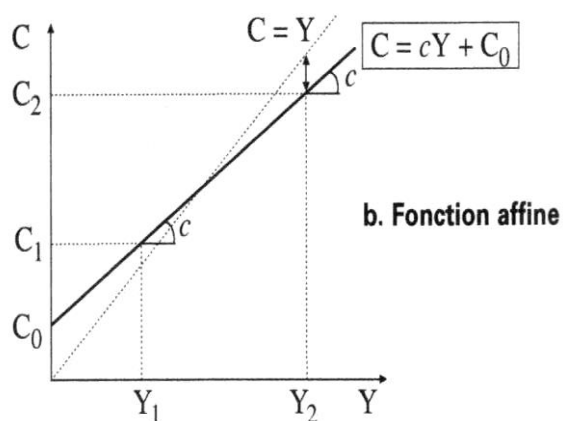
1. A l'aide des documents précédent, décrivez les principales évolutions de la consommation des ménages par fonction.

**DOCUMENT N°5** : Evolution de la consommation, des prix, du revenu et du taux d'épargne en %

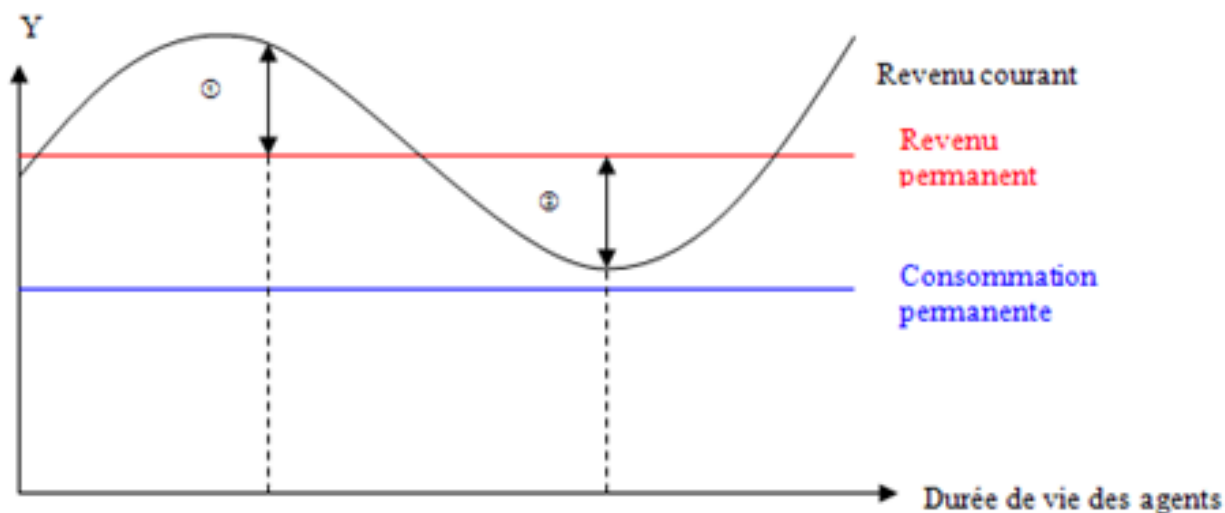
	Moyenne annuelle 2015 à 2019	2019	2020	2021
Consommation effective (en volume)	1,4	1,5	- 6,5	6,0
Dépense de consommation (en volume)	1,5	1,8	- 6,7	5,2
Prix de la consommation effective	0,7	0,9	2,9	0,9
Prix de la dépense de consommation	0,8	0,8	0,9	1,6
Pouvoir d'achat du revenu disponible brut ajusté	1,5	2,1	- 1,4	3,7
<i>Pouvoir d'achat du revenu disponible brut ajusté par unité de consommation (UC)</i>	0,5	1,6	- 1,9	3,2
Pouvoir d'achat du revenu disponible brut	1,6	2,6	0,2	2,3
<i>Pouvoir d'achat du revenu disponible brut par UC</i>	0,5	2,0	- 0,3	1,9
Pouvoir d'achat du revenu arbitral	0,9	2,8	0,2	2,1
<i>Pouvoir d'achat du revenu arbitral par UC</i>	0,6	2,2	- 0,2	1,7
Taux d'épargne (en % du revenu disponible brut)	14,3	15,1	20,9	18,7
Taux d'épargne financière (en % du revenu disponible brut)	4,5	4,6	11,6	7,7

Source : Insee, comptes nationaux, base 2014.

**DOCUMENT N°6** : La fonction de consommation keynésienne : formes affine et concave



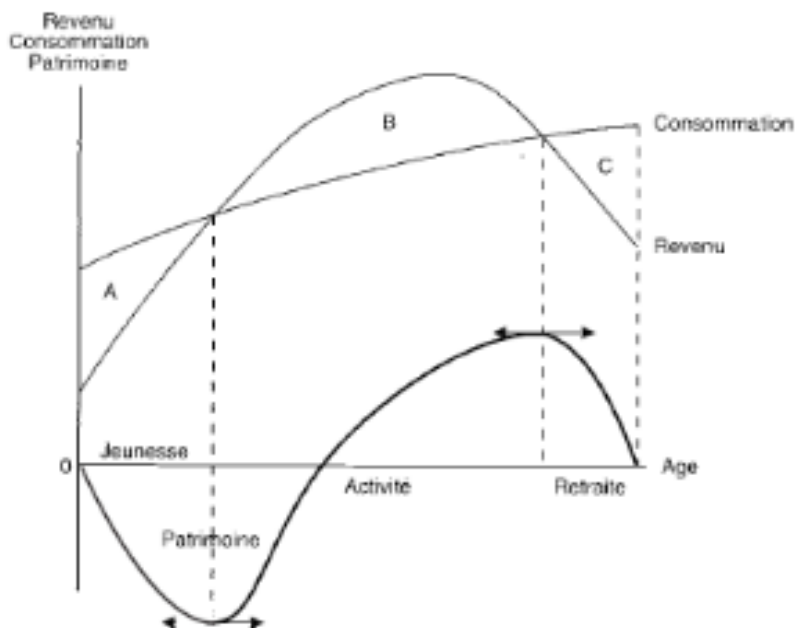
**DOCUMENT N°7** : Revenu permanent, consommation permanente, revenu courant, consommation courante



**Questions**

1. D'après la théorie du revenu permanent de Milton Friedman (1957), à quoi correspondent les zones 1 et 2 sur le graphique ?
2. Dans ce contexte, déterminez si les politiques de relance de la consommation sont efficaces.

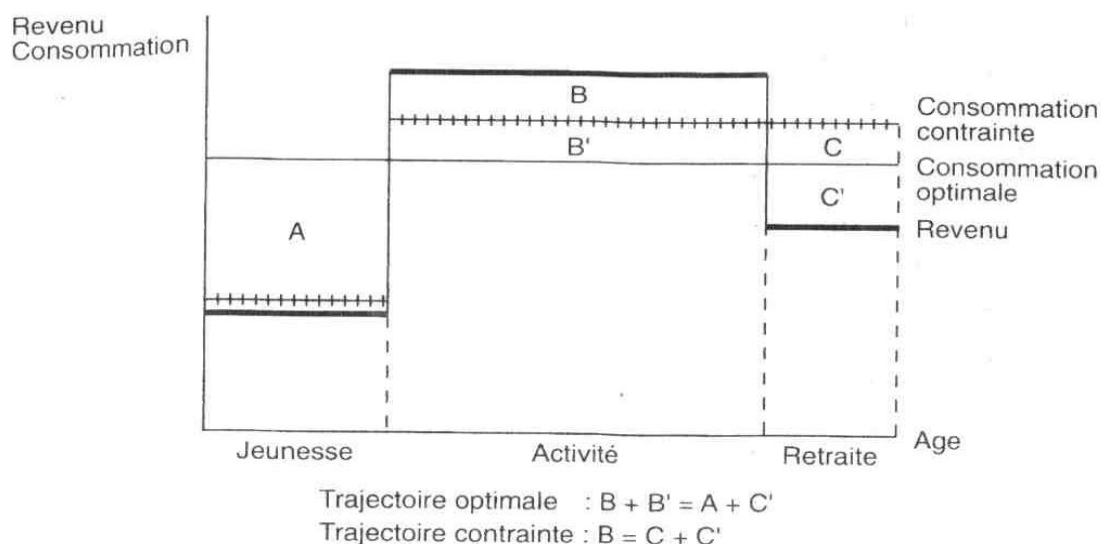
**DOCUMENT N°8** : Diagramme du cycle de vie



**Question**

- En appliquant la théorie du cycle de vie, déterminez comment évolue le taux d'épargne au niveau d'un pays dans les cas suivants :
  - Situation stationnaire : taux de croissance économique et démographique nuls.
  - Allongement de l'espérance de vie de la population sans allongement de la durée d'activité.
  - Croissance économique positive.

**DOCUMENT N°9** : Diagramme du cycle de vie en présence de contrainte de liquidité





**DOCUMENT N°10** : Démonstration : le multiplicateur keynésien et l'égalité ex-post  $I = S$

A l'équilibre sur le marché des biens et services :  $Y = C + I + G$

Comme  $C = cY + C_0 \Rightarrow Y = cY + C_0 + I + G$

$$\text{ou } Y(1-c) = C_0 + I + G$$

$$\text{ou } Y = \frac{1}{1-c} [C_0 + I + G]$$

Si  $I$  ou  $G$  augmente :  $\Delta Y = \frac{1}{1-c} (\Delta I \text{ ou } \Delta G)$

Comme  $0 < c < 1$ ,  $\frac{1}{1-c} > 1$

Par exemple, si  $c = 0,8$ , alors  $\frac{1}{1-c} = 5$

$\frac{1}{1-c}$  est le **multiplicateur keynésien**. Il peut aussi s'écrire  $\frac{1}{s}$  avec  $s$  la propension marginale à consommer car  $c + s = 1$

Deux enseignements :

- Une hausse des dépenses publiques provoque une hausse plus forte de la production.
- Plus  $c$  est élevé, et plus  $s$  est faible, plus l'effet multiplicateur est fort.

Un investissement ou des dépenses publiques supplémentaires n'ont pas besoin, au départ, d'être financés par une épargne plus importante :

$$S = Y - C = Y - cY - C_0 = sY - C_0$$

Donc si  $Y$  progresse,  $S$  augmente aussi :

$$\Delta S = s\Delta Y \text{ or } \Delta Y = \frac{1}{s}(\Delta I \text{ ou } \Delta G)$$

Par conséquent  $\Delta S = \Delta I \text{ ou } \Delta G$ .

**Ex post, l'égalité investissement-épargne est toujours assurée.**



**1. L'effet de cliquet ou de crémaillère permet d'introduire l'importance du positionnement social dans les choix de consommation.**

- Vrai
- Faux

**2. Les principaux déterminants de la consommation sont :**

- L'accès au crédit.
- Le niveau général des prix.
- Le revenu disponible.
- Les habitudes.
- L'accès aux magasins.
- La production.
- La richesse.
- L'âge.
- Le marketing.
- Le positionnement social.

**3. La consommation effective correspond aux dépenses de consommation effectivement payées par les ménages.**

- Vrai
- Faux

**4. L'antisélection est une asymétrie d'information *ex post*, post-contractuelle.**

- Vrai
- Faux

**5. La fonction de consommation keynésienne est :**

- Fonction du taux d'intérêt.
- Décroissante.
- Une fonction affine.
- Fonction du revenu réel disponible.
- Une fonction concave.
- Croissante.
- Une fonction linéaire.

**6. Expliquez l'impact des contraintes de liquidité sur le comportement de consommation d'un ménage.**

---

---

---

---

**7. Selon Milton Friedman (1957), toutes politiques publiques qui modifient le revenu permanent des ménages est efficace.**

- Vrai
- Faux

**8. Selon John Maynard Keynes, la consommation augmente plus que proportionnellement que le revenu.**

- Vrai
- Faux

**9. D'après les travaux de Simon Kuznets (1946), à long terme, la consommation :**

- Représente une part croissante du revenu des ménages.
- Représente une part constante du revenu des ménages.
- Représente une part décroissante du revenu des ménages.

**10. Expliquez en quoi consiste l'effet Pigou ou l'effet d'encaisses réelles.**

---

---

---

---

**SCORE : /10**